



# Relatório Anual de Informações Resumo

2017



# Mensagem da Funcorsan

O Relatório Anual de Informações, além de ser uma exigência legal, é um importante instrumento para manter os Participantes e Assistidos da Funcorsan informados a respeito da gestão da Entidade, com transparência e clareza.

Através do documento é possível verificar dados sobre a gestão dos benefícios, a gestão administrativa e de investimentos, por meio de demonstrações contábeis, pareceres e avaliação do Plano de Benefícios, de informações sobre a situação financeira, patrimonial e atuarial, dentre outros resultados.

O presente documento, de forma resumida, traz informações sobre o desempenho da Entidade, destacando de forma clara e precisa os principais resultados do seu plano de benefícios, facilitando o seu acesso às informações mais relevantes.

Tenham todos uma ótima leitura!

# Composição dos Órgãos Estatutários

## Conselho Deliberativo

Keyla Azzolin Marini - Presidente

Marcelo Santos da Rocha

Alessandra Cristina Fagundes dos Santos

Delso Francisco Zwirtes

Sady Xavier da Cruz

Sidnei Lima da Silva

## Diretoria Executiva

Elena Hahn Raupp – Diretora Superintendente

Adimilson Luiz Stodulski – Diretor Financeiro e Administrativo

Gilmar Antonio Arnt – Diretor de Seguridade

## Conselho Fiscal

Arilson Wünsch - Presidente

Alberto Domingos Pagliarini

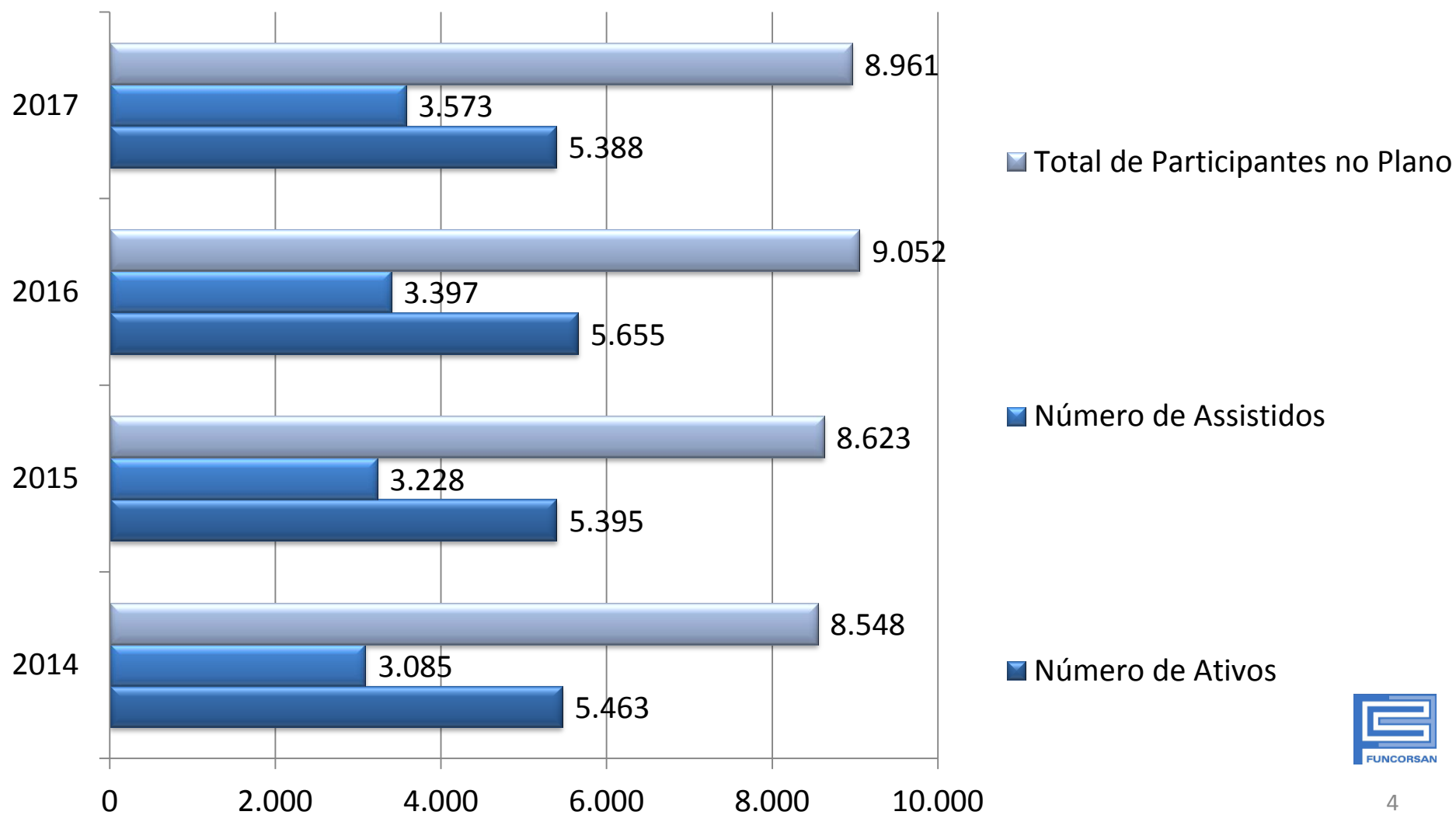
Ronaldo Souza da Silva

Ivan Ediênio de Andrade



# Participantes Ativos, Assistidos e Pensionistas

Posição em 31/12/2017



# Comparativo entre Contribuições e Benefícios Pagos

Benefícios Pagos	
2017	2016
R\$ 149.177.933,04	R\$ 134.588.407,33
↑ 10,84% em relação ao exercício de 2016	

Contribuições Recebidas	
2017	2016
R\$ 115.864.212,51	R\$ 115.921.949,00
↓ (0,05)% em relação ao exercício de 2016	



# Demonstração dos Impactos nas Mudanças das Premissas

Hipóteses	Avaliação 2017	Avaliação 2016	Impacto nas Reservas	Perda/Ganho
<b>Composição Familiar</b>	BC: Família real BAC: Família padrão calculada com base nos dados dos dependentes informados na base da Avaliação Atuarial – Mulheres 50,21% têm cônjuges, com dependentes 4,35 anos mais velhos e Homens: 79% têm cônjuges, com dependentes 3,47 anos mais jovens Fator de reversão médio: 0,652	BC: Família real BAC: Família padrão calculada com base nos dados dos dependentes informados na base da Avaliação Atuarial – Mulheres 59,95% têm cônjuges, com dependentes 7,91 anos mais velhos e Homens: 83,04% têm cônjuges, com dependentes 2,56 anos mais jovens. Fator de reversão médio: 0,658	R\$ 1.089.061,00	Ganho
<b>Crescimento Salarial</b>	1,88% a.a.	2,18% a.a.	R\$ 18.366.277,00	Ganho
<b>Fator de Capacidade</b>	0,9824	0,9803	(R\$ 4.185.803,00)	Perda
<b>Mortalidade Geral</b>	AT-83 M&F	AT-2000 Básica (A5) M	(R\$ 60.245.934,00)	Perda
<b>Efeito total das alterações das premissas atuariais</b>			<b>(R\$ 44.976.399,00)</b>	<b>Perda</b>
<b>Outras variações</b>	1- Data base do Estudo		(R\$ 25.915.278,00)	Perda
	2 – Atualizações cadastrais		(R\$ 38.615.949,00)	Perda
	<b>Total</b>		<b>(R\$ 64.531.227,00)</b>	<b>Perda</b>

# Provisões Matemáticas

Posição em 31/12/2017

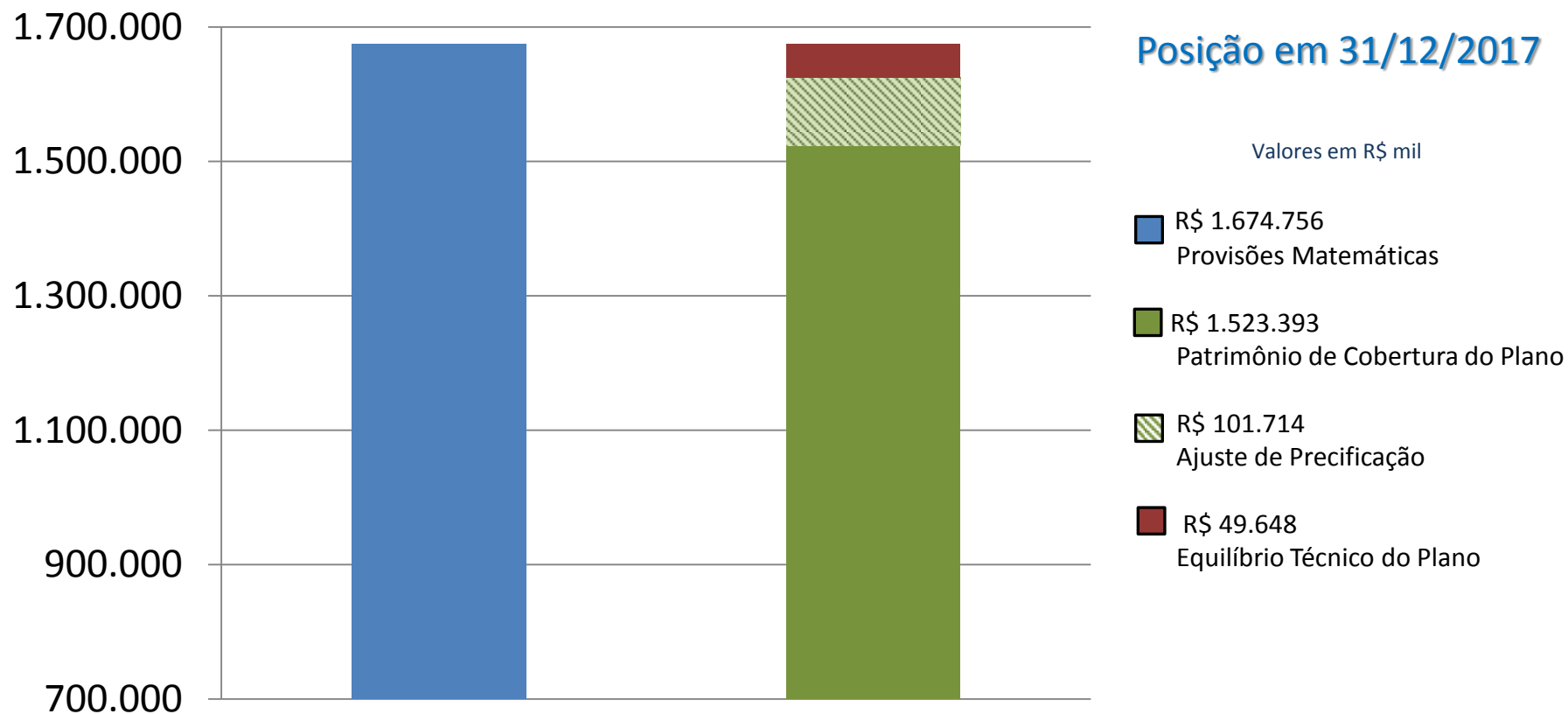
As Provisões Matemáticas representam o total dos recursos necessários ao pagamento dos compromissos dos planos de benefícios. Confira na tabela a seguir os resultados das Provisões Matemáticas de 2017, comparadas com o exercício anterior:

Valores em R\$ mil

Descrição	Avaliação em 31/12/2017	Avaliação em 31/12/2016	Variação
Provisões Matemáticas	1.674.756.784,93	1.548.598.395,67	8,15%
Benefícios Concedidos	1.315.181.494,00	1.168.050.369,00	12,60%
Benefícios a Conceder	683.766.304,00	721.389.803,00	(5,22)%
Provisões Matemáticas a Constituir	(324.191.013,07)	(340.841.776,33)	(4,89)%
<b>Resultado Técnico do Plano</b>	<b>(151.363.539,24)</b>	<b>(144.725.039,29)</b>	<b>4,59%</b>
<b>Ajuste de Precificação*</b>	<b>101.714.898,82</b>	<b>102.597.515,97</b>	<b>0,86%</b>
<b>Equilíbrio Técnico Ajustado</b>	<b>(49.648.640,42)</b>	<b>(42.127.523,32)</b>	<b>17,85%</b>

\*Considerado o ajuste de precificação apurado pela Entidade, em consonância a determinação contida na Resolução MPS/CNPC nº 16, de 2014 e observando os critérios previstos na Instrução PREVIC nº 19, de 2015.

# Patrimônio de Cobertura do Plano de Benefícios



**Provisões Matemáticas** são os valores correspondentes aos compromissos totais do plano de benefícios com os participantes ativos e assistidos.

**Patrimônio de Cobertura do Plano** é o total das Provisões Matemáticas, acrescido do superávit ou déficit técnico, conforme o caso.

**Ajuste de Precificação** é o procedimento adotado para antecipação dos ganhos ou perdas de rentabilidade que decorrem da manutenção de títulos públicos indexados à inflação que estejam classificados como “mantidos até o vencimento”, conforme legislação vigente.

**Equilíbrio Técnico do Plano** é expressão utilizada para denotar a igualdade entre o total dos recursos garantidores de um Plano de Benefícios, acrescido das contribuições futuras, e o total dos compromissos atuais e futuros desse plano.

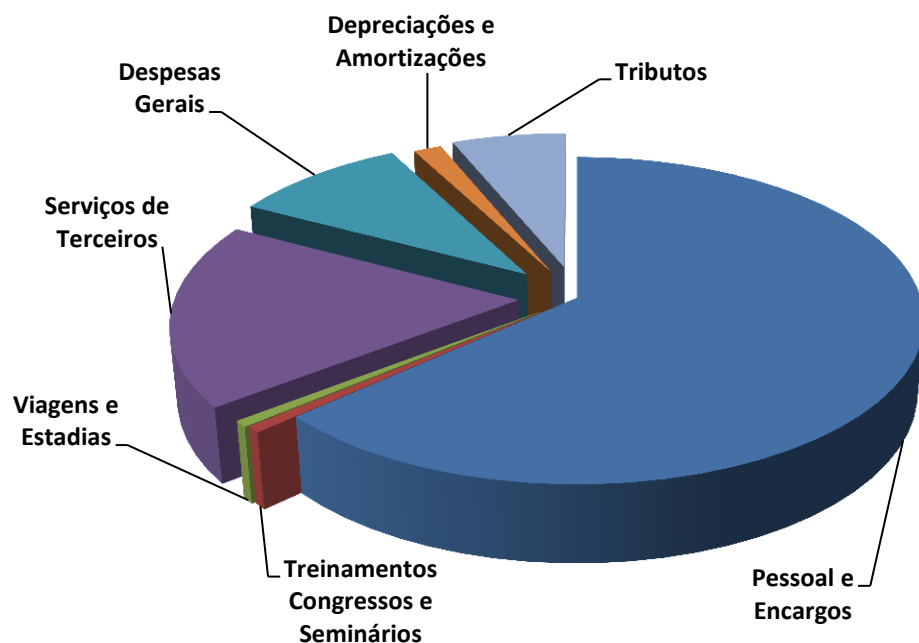


# Plano de Gestão Administrativa – PGA Global

Posição em 31/12/2017

O Plano de Gestão Administrativa (PGA) define as regras, normas e critérios para a gestão administrativa da Entidade, com o objetivo de garantir a independência entre os recursos dos Planos de Benefícios e aqueles utilizados na gestão da Funcorsan.

Valores em R\$ mil



Despesas Globais do PGA		
Tipo de despesa	Valor	Percentual
Pessoal e Encargos	R\$ 7.009.823	62,55%
Treinamentos Congressos e Seminários	R\$ 66.842	0,60%
Viagens e Estádias	R\$ 69.906	0,62%
Serviços de Terceiros	R\$ 2.127.239	18,98%
Despesas Gerais	R\$ 1.077.463	9,61%
Depreciações e Amortizações	R\$ 199.030	1,78%
Tributos	R\$ 656.232	5,86%
<b>Total</b>	<b>R\$ 11.206.535</b>	<b>100%</b>

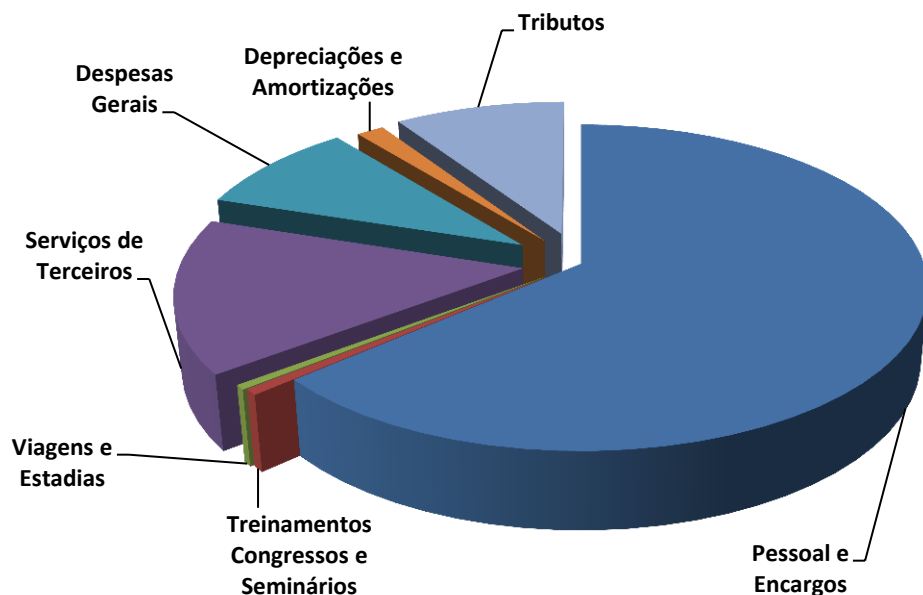
# Plano de Gestão Administrativa – PGA

## Previdencial

Posição em 31/12/2017

A seguir apresentamos gráfico das despesas administrativas da gestão previdencial do Plano de Benefícios:

Valores em R\$ mil



Despesas de Administração do Plano (Previdencial)		
Tipo de despesa	Valor	Percentual
Pessoal e Encargos	R\$ 4.358.205	61,82%
Treinamentos Congressos e Seminários	R\$ 40.628	0,58%
Viagens e Estadias	R\$ 34.233	0,49%
Serviços de Terceiros	R\$ 1.196.887	16,98%
Despesas Gerais	R\$ 684.790	9,71%
Depreciações e Amortizações	R\$ 124.314	1,76%
Tributos	R\$ 611.184	8,67%
<b>Total</b>	<b>R\$ 7.050.241</b>	<b>100%</b>

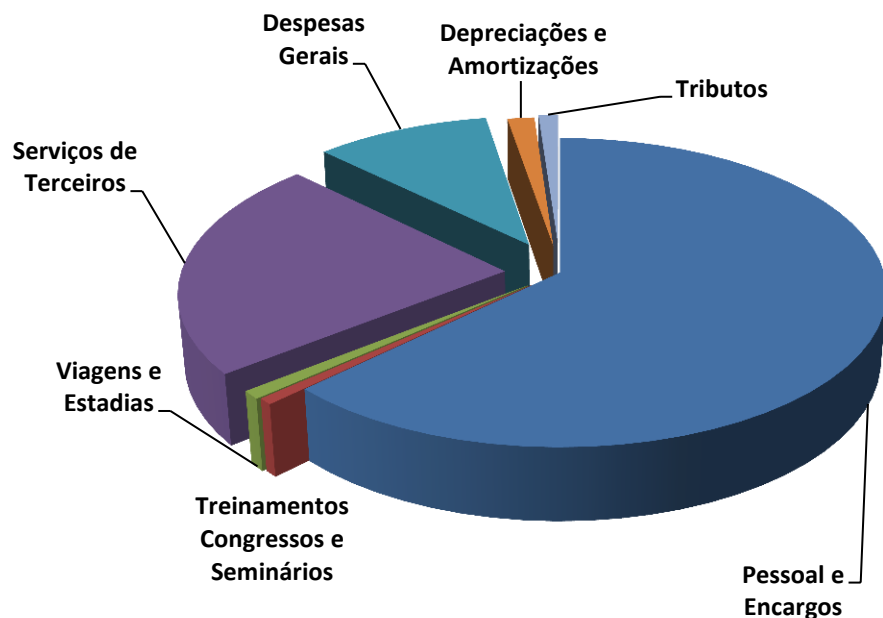


# Plano de Gestão Administrativa – PGA

## Investimentos

Posição em 31/12/2017

A seguir apresentamos gráfico das despesas administrativas da gestão dos investimentos do Plano de Benefícios:



Valores em R\$ mil

Despesas de Administração dos Recursos Aplicados (Investimentos)		
Tipo de despesa	Valor	Percentual
Pessoal e Encargos	R\$ 2.651.617	63,80%
Treinamentos Congressos e Seminários	R\$ 26.214	0,63%
Viagens e Estadias	R\$ 35.673	0,86%
Serviços de Terceiros	R\$ 930.352	22,38%
Despesas Gerais	R\$ 392.672	9,45%
Depreciações e Amortizações	R\$ 74.716	1,80%
Tributos	R\$ 45.048	1,08%
<b>Total</b>	<b>R\$ 4.156.292</b>	<b>100,00%</b>

# Gestão dos Investimentos da Funcorsan

Posição em 31/12/2017

Em consonância com a Política de Investimentos aprovada para o exercício, a carteira de investimentos do Plano de Benefícios apresentava, em 31/12/2017, a composição demonstrada a seguir, em relação aos recursos garantidores.

ATIVOS	PARTICIPAÇÃO (mil R\$)		ENQUADRAMENTO (%)	
	2017	2016	2017	2016
Renda Fixa	1.224.675	1.184.174	83,25%	88,78%
Renda Variável	86.976	45.508	5,91%	3,41%
Investimentos Estruturados	55.115	4.661	3,75%	0,35%
Imóveis	77.136	73.479	5,24%	5,51%
Empréstimos	42.945	41.821	2,92%	3,14%
Disponível	37	36	0,00%	0,00%
Derivativos	(15.863)	(16.004)	(1,08)%	(1,20)%
Depósito Judiciais/Recursais Investimentos	97	163	0,01%	0,01%

# Rentabilidade dos Investimentos Consolidado

Posição em 31/12/2017

Segmento/Benchmark 2017	1º Trimestre/2017	2º Trimestre/2017	3º Trimestre/2017	4º Trimestre/2017	Acumulado no ano 2017
Renda Fixa	3,56%	1,35%	3,07%	1,94%	10,29%
Renda Variável	9,19%	(2,30)%	17,00%	0,90%	25,94%
Imóveis*	(2,12)%	1,31%	7,40%	9,58%	16,70%
Empréstimos	3,61%	4,54%	4,70%	3,86%	17,78%
Investimentos Estruturados	(0,14)%	(0,12)%	(5,26)%	0,69%	(4,85)%
Rentabilidade Global	3,32%	1,21%	3,82%	2,24%	11,01%
Meta Atuarial	2,37%	1,51%	1,50%	2,20%	7,80%

\*Imóveis Próprios e Alienados

No ano de 2017, todos os segmentos apresentaram rentabilidade acima da meta atuarial, exceto os investimentos estruturados.

# Política de Investimentos

2018-2022

A Funcorsan planeja e acompanha seus investimentos de acordo com as normas estabelecidas na legislação vigente, bem como em conformidade com a sua Política de Investimentos (PI).

A tabela a seguir apresenta a alocação por segmento de investimentos do Plano BD para o ano de 2017, comparada aos limites estabelecidos legalmente.

Alocação por Segmento	Alocação	Limite Legal
Renda Fixa	83,25%	100%
Renda Variável	5,91%	70%
Investimentos Estruturados	3,75%	20%
Imóveis	5,24%	8%
Empréstimos e Financiamentos	2,92%	15%

Faça o login no autoatendimento do Portal e confira a Política de Investimentos da Funcorsan 2018-2022 na íntegra.



# Demonstrações Contábeis

Posição em 31/12/2017

Abaixo apresentamos as principais contas do Balanço Patrimonial da Funcorsan:

Valores Expressos em R\$ Mil

Ativo	2017	2016
Disponível	41	37
Realizável	1.571.514	1.451.953
Permanente	664	689
<b>Total do Ativo</b>	<b>1.572.219</b>	<b>1.452.679</b>

Valores Expressos em R\$ Mil

Passivo	2017	2016
Exigível Operacional	3.215	4.202
Exigível Contingencial	40.842	39.820
Patrimônio de Cobertura do Plano	1.523.393	1.403.873
Fundos	4.769	4.784
<b>Total do Passivo</b>	<b>1.572.219</b>	<b>1.452.679</b>

As demonstrações contábeis, bem como as Notas Explicativas e os pareceres da Auditoria e da Consultoria Atuarial constam na íntegra no Balanço 2017.

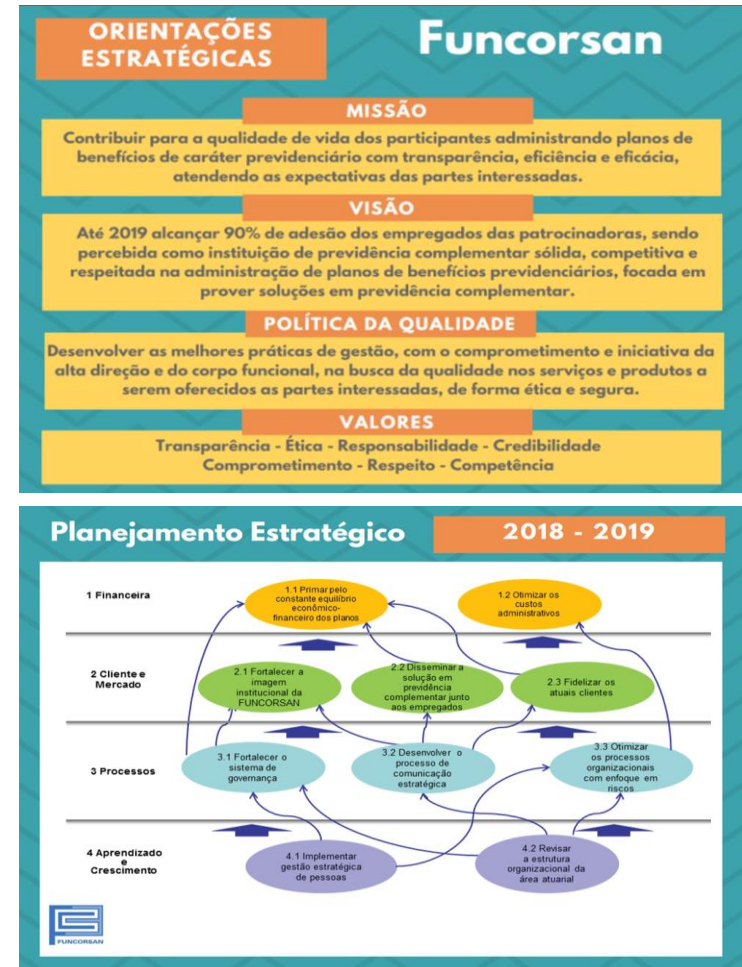
# Destaques

## Fatos Relevantes

Planejamento Estratégico 2018 – 2019: Em 2017 foi realizado ciclo de revisão do Planejamento Estratégico da Funcorsan para o biênio, a partir do ciclo do Planejamento concebido em 2015, com a finalidade de adequá-lo a realidade dos cenários vislumbrados.

Desta revisão, foram concebidos quatro novos planos de ação relacionados aos objetivos estratégicos: “Primar pelo constante equilíbrio econômico-financeiro do plano”, “Fortalecer a Imagem Institucional”, “Disseminar a solução de previdência complementar junto aos novos empregados da Patrocinadora”, “Fidelizar os atuais clientes”, “Desenvolver o processo de comunicação estratégica” e “Fortalecer o sistema de governança”.

Os grupos formados para executar os novos Planos de Ação vem se reunindo periodicamente, visando dar prosseguimento aos trabalhos e implementação das ações previstas.





# Destaques

## Fatos Relevantes

Fórum Permanente de Diálogo Funcorsan: Em 2017, com a aprovação do projeto elaborado pela Diretoria Executiva pelo Conselho Deliberativo, foi instituído o Fórum Permanente de Diálogo Funcorsan. O fórum objetiva oportunizar a interação com todos os Participantes do Plano de Benefícios, a Patrocinadora Corsan, as Associações e os Sindicatos cujos associados mantenham vínculo com a Funcorsan, proporcionando a estes sugerir melhorias para o Plano de Benefícios e para a gestão da Funcorsan, além de conhecer mais detalhadamente o universo da Previdência Complementar Fechada.



As reuniões são realizadas bimensalmente, na terceira segunda-feira dos meses de janeiro, março, maio, julho, setembro e novembro, das 14h às 17h na sede da Funcorsan e, pelo menos uma vez ao ano, no interior, preferencialmente nas sedes das Superintendências Regionais da Patrocinadora Corsan.

Em 2017, 150 pessoas participaram das quatro edições do Fórum Permanente de Diálogo Funcorsan.



# Destaques

## Fatos Relevantes

Posse Conselhos e Diretor de Seguridade: Tomaram posse no dia 13 de março de 2017, em solenidade realizada no auditório da Funcorsan, os membros titulares e suplentes eleitos para compor os conselhos Deliberativo e Fiscal da entidade, durante o pleito realizado de 29 de novembro a 1º de dezembro de 2016. A cerimônia foi conduzida pela então presidente do Conselho Deliberativo, Alessandra Cristina Fagundes dos Santos, que deu posse, ainda, ao Diretor de Seguridade, Gilmar Antônio Arnt, reconduzido ao cargo, indicado pela Patrocinadora a partir do resultado das eleições organizadas pelo Sindiágua em maio de 2016. Participaram da solenidade dirigentes, funcionários e integrantes da Fundação e entidades congêneres.



Da esquerda para a Direita: Arilson Wunsch, Presidente do Conselho Fiscal, Alessandra Cristina Fagundes dos Santos, presidente do Conselho Deliberativo à época, Gilmar Antônio Arnt, Diretor de Seguridade, Elena Hahn Raupp, Diretora Superintendente e Adimilson Luiz Stodulski, Diretor Financeiro e Administrativo.

# Destaques

## Fatos Relevantes

IX Seminário de Previdência Corsan/Funcorsan: Durante o exercício de 2017 a Funcorsan organizou a 9ª edição do Seminário de Previdência Corsan/Funcorsan. O encontro, realizado em dois dias distintos, trouxe aproximadamente 80 representantes de todas as regiões do Estado à capital, contando com uma programação rica em palestras esclarecedoras dos principais processos e procedimentos tanto da Fundação, como também da Patrocinadora.

Organizado pela área de Seguridade, o IX Seminário ocorreu nos dias 05 e 06 de dezembro, no auditório da Entidade, tendo como objetivo promover a atualização dos representantes com relação à Previdência e ao Plano de Benefícios.

Um dos principais destaques desta edição foram as palestras do Diretor de Seguridade, Gilmar Antônio Arnt, sobre os reflexos de possíveis alterações na previdência social no plano de benefícios e também sobre a composição do salário de participação para o Plano.



# Destaques

## Fatos Relevantes

Aprovação do Regulamento: A Diretoria Técnica da Previc, responsável pela análise e aprovação das alterações regulamentares, publicou no Diário Oficial da União (DOU) no dia 13/02/2017 a Portaria nº 106, de 07/02/2017, aprovando as modificações propostas para o Regulamento do Plano administrado pela Funcorsan.



Contribuições de joia extraordinária: Por determinação da Previc, a partir do mês de maio de 2017 a Fundação cessou a cobrança da contribuição de joia extraordinária dos participantes ativos.

Em agosto do mesmo ano, a Funcorsan realizou a devolução da contribuição de joia extraordinária, cobrada dos participantes a partir de abril de 2015. A devolução foi realizada em uma única parcela, depositada diretamente na conta corrente de cada participante. A Fundação encaminhou, ainda, a cada participante atingido pela medida, uma carta, contendo as informações detalhadas sobre o tema.

# Destaques

## Fatos Relevantes

Regulação e Supervisão Externa – Previc e TCE/RS: Apresentamos a seguir, os principais desdobramentos relativos às fiscalizações realizadas pelos órgãos reguladores/fiscalizadores:

### PREVIC

ANO	RELATÓRIO DE FISCALIZAÇÃO (RF)	STATUS
2013	RF Nº 020/2013/ERRS/PREVIC, recebido em 23/12/2013	Encerrada em 28/01/2015
2014	RF Nº 019/2014/ERRS/PREVIC, recebido em 11/12/2014	Encerrada em 26/12/2017
2015	RF Nº 005/2015/ERRS/PREVIC, recebido em 18/06/2015	Encerrada em 26/10/2015
2016	Ação Fiscal Permanente (não resultou em emissão de RF)	Encerrada em 07/03/2017
2017	RF Nº 79/2017/PREVIC, recebido em 22/12/2017.	Encerrada em 27/03/2018

Maiores informações sobre as Fiscalizações da Previc poderão ser verificadas na área restrita do portal da Funcorsan, acesse o autoatendimento do Portal Funcorsan em [www.funcorsan.com.br](http://www.funcorsan.com.br), barra superior > *Autoatendimento*, preenchendo CPF e Senha. Após o login acessar, no menu lateral esquerdo, *Institucional* e, submenu *Fiscalização PREVIC*.

### TCE/RS

ANO	RELATÓRIO DE FISCALIZAÇÃO (RF)	STATUS
2015	Recebimento do Relatório de Auditoria de Regularidade Acompanhamento de Gestão nº 01/2015	Em 17/10/2017 recebemos a Instrução Técnica nº 194/2017. A resposta da Entidade foi apresenta em 16/11/2017.
2016	Recebimento da Instrução Técnica nº 245/2017 do Processo de Contas de Gestão nº 12762-0200/17-9	Em 21/12/2017, a Funcorsan apresentou sua resposta.

Os processos de Auditoria de Regularidade conduzidos pelo TCE na Funcorsan, até o presente momento, não apresentam decisão proferida, sendo regularmente monitorado pela Entidade. Ainda, a Funcorsan envia regularmente informações ao Tribunal de Contas do Estado do Rio Grande do Sul – TCE/RS, em atenção às demandas específicas e aquelas estabelecidas em normas do Tribunal.

# Destaques

## Fatos Relevantes

### Desdobramentos do Termo de Ajustamento de Conduta - TAC

Ajuste na contribuição extraordinária dos Aposentados: Em maio de 2017, o Conselho Deliberativo da Funcorsan definiu um ajuste na alíquota das contribuições extraordinárias dos aposentados. Tal adequação foi necessária para conciliar o prazo máximo de cobrança de 18 anos, contados da data em que deveria ter sido implementada a cobrança, ou seja, janeiro de 2009. Por este motivo, as contribuições extraordinárias que haviam sido implementadas por prazo indeterminado (vitalício) passaram a ter o prazo final de cobrança até o mês de dezembro de 2026, sem a reversão de desconto nos futuros benefícios de pensão. Esta alteração no prazo de cobrança implicou em um acréscimo de 0,14% nos percentuais da Contribuição Extraordinária vigentes, que passaram de 2,0163% para 2,16%, e precisariam ser cobrados de forma retroativa desde novembro de 2014, data de início da cobrança. As diferenças retroativas foram descontadas em três parcelas, nos contracheques dos participantes aposentados nos meses de maio, junho e julho de 2017.

Casos Omissos: Durante os exercícios de 2016 e 2017 foram apresentadas pelos participantes, bem como pelas Entidades de Classe da Corsan, sugestões e reivindicações para o aperfeiçoamento do processo e flexibilização da forma de cálculo e do pagamento dos valores atribuídos aos participantes enquadrados como Casos Omissos. Diante destas sugestões e reivindicações, bem como do indeferimento da Corsan de efetuar o desconto das parcelas via contracheque, o Conselho Deliberativo decidiu em 2017 pela suspensão da cobrança até a conclusão de novos estudos atuariais e jurídicos que estão sendo realizados pela Funcorsan. Quando do término destes estudos, a Funcorsan realizará uma nova reunião com as entidades representativas para esclarecimentos e discussões da melhor forma de cobrança destes valores, antes da efetiva implementação.



*Não deixe de conferir a versão completa do  
Relatório Anual de Informações 2017*

*Funcorsan – 38 anos  
Para nós, seu futuro começa agora.*

### **Funcorsan**

Central de Atendimento ao Participante

Fone: (51) 3216.6000 - Opção 1 e 2 – Empréstimos, Cadastro e Benefícios

Fax Central de Atendimento: (51) 3216.6015

Endereço eletrônico: [atendimento@funcorsan.com.br](mailto:atendimento@funcorsan.com.br)

Portal: [www.funcorsan.com.br](http://www.funcorsan.com.br)

